

Informations complémentaires

	page		page
6.1. Renseignements de caractère général concernant la société	172	6.5. Politique d'information	180
6.1.1. Capital social	172	6.6. Document annuel d'information	181
6.1.2. Forme juridique	172	6.6.1. Communiqués	181
6.1.3. Législation de l'émetteur	172	6.6.2. Document de référence	181
6.1.4. Activité	172	6.6.3. Bulletin des annonces légales et obligatoires	182
6.1.5. Date de constitution et durée de vie de la société (article 5 des statuts)	172	6.6.4. Publications effectuées dans des journaux d'annonces légales	182
6.1.6. Objet social (extraits de l'article 2 des statuts)	172	6.6.5. Informations déposées au greffe du Tribunal de Paris	182
6.1.7. Immatriculation de la société	173	6.7. Evénements récents et perspectives	183
6.1.8. Consultation des documents relatifs à la société	173	16 février 2009	183
6.1.9. Exercice social (article 14 des statuts)	173	6.8. Responsables du contrôle des comptes	183
6.1.10. Répartition statutaire des bénéfices (article 15 des statuts)	173	6.9. Honoraires des Commissaires aux Comptes et membres de leurs réseaux pris en charge par le Groupe	184
6.1.11. Assemblées Générales	173	6.10. Informations financières historiques incluses par référence	184
6.1.12. Seuils de détention du capital	173		
6.2. L'action L'Oréal	174		
6.2.1. Fiche signalétique de l'action L'Oréal	174		
6.2.2. Données boursières	174		
6.3. Marchés des titres	175		
6.3.1. Volumes des transactions et évolution du cours de l'action de la société	175		
6.3.2. Rentabilité totale pour l'actionnaire	176		
6.4. Politique d'investissements	179		

6.1. Renseignements de caractère général concernant la société

6.1.1. Capital social

Voir informations pages 79 à 84 du présent document.

6.1.2. Forme juridique

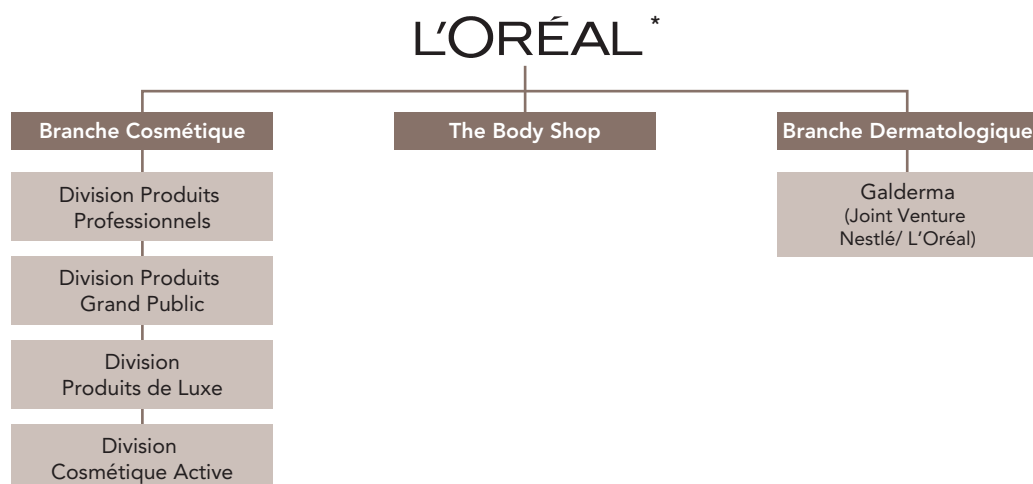
L'Oréal est une société anonyme.

6.1.3. Législation de l'émetteur

Française.

6.1.4. Activité

La Société L'Oréal, en plus de son rôle de coordination stratégique, scientifique et industrielle du Groupe dans le monde, exerce une fonction de holding ainsi qu'une activité commerciale spécifique à la France. L'essentiel des filiales a un rôle de développement et de commercialisation des produits fabriqués dans les usines du Groupe. La Société L'Oréal possède la totalité du capital de la très grande majorité de ses filiales (voir schéma ci-dessous). Dans les autres, les intérêts minoritaires ne sont pas significatifs. Par ailleurs, elle détient des participations importantes dont le détail figure aux pages 53 à 57 et pages 154 à 157.



* La quasi-totalité des filiales sont rattachées à l'Oréal SA avec un pourcentage de détention ou de contrôle de 100 % ou avoisinant. Leur liste détaillée figure en annexe des comptes consolidés et sociaux pages 53 à 57 et pages 154 à 157.

6.1.5. Date de constitution et durée de vie de la société (article 5 des statuts)

« La durée de la société est de quatre-vingt-dix-neuf années qui a commencé le 1^{er} janvier 1963 pour finir le 31 décembre 2061, sauf les cas de dissolution anticipée ou de prorogation prévus aux présents statuts. »

6.1.6. Objet social (extraits de l'article 2 des statuts)

« La société a pour objet, tant en France que partout ailleurs dans le monde entier :

- la fabrication et la vente de produits cosmétiques en général ; de tous appareils destinés aux mêmes fins que les produits ci-dessus ; de tous produits d'entretien de caractère ménager ; de tous produits et articles se rapportant à l'hygiène féminine et infantile et à l'embellissement de l'être humain ; la démonstration et

la publicité de ces produits ; la fabrication d'articles de conditionnement,

- la prise et l'acquisition de tous brevets, licences, procédés et marques de fabrique, leur exploitation, leur cession ou leur apport,
- toutes opérations de diversification et toutes opérations commerciales, financières, mobilières ou immobilières, faites dans l'intérêt de la société et sous quelque forme que ce soit,
- la participation directe ou indirecte dans toutes opérations de la nature de celles indiquées ci-dessus, notamment par voie de création de société, d'apport à des sociétés déjà existantes, de fusion ou d'alliances avec elles. »

6.1.7. Immatriculation de la société

632 012 100 RCS Paris.

6.1.8. Consultation des documents relatifs à la société

Les statuts, comptes, rapports et renseignements destinés aux actionnaires peuvent être consultés au 41, rue Martre, 92117 Clichy, sur rendez-vous si possible. Voir également le site www.loreal-finance.com

6.1.9. Exercice social (article 14 des statuts)

« Chaque exercice social a une durée de douze mois qui commence le 1^{er} janvier et finit le 31 décembre de chaque année. »

6.1.10. Répartition statutaire des bénéfices (article 15 des statuts)

« A. Sur le bénéfice distribuable, il est prélevé et dans l'ordre suivant :

1. La somme nécessaire pour payer aux actionnaires, à titre de premier dividende, 5 % des sommes dont les titres sont libérés en vertu des appels de fonds et non encore amortis sans que, si les bénéfices d'une année ne permettent pas ce paiement, les actionnaires puissent le réclamer sur le bénéfice d'une année subséquente.
2. Sur l'excédent disponible, l'Assemblée Générale Ordinaire, sur la proposition du Conseil d'Administration, a le droit de décider le prélèvement des sommes qu'elle juge convenable de fixer – et même de la totalité dudit excédent disponible – soit pour être reportées à nouveau

sur l'exercice suivant, soit pour être versées à un fonds de prévoyance ou à un ou plusieurs fonds de réserves ordinaires, extraordinaires ou spéciaux.

Ce ou ces fonds de réserve, qui ne produiront aucun intérêt, peuvent être distribués aux actionnaires ou affectés soit à compléter aux actionnaires un premier dividende de 5 %, en cas d'insuffisance d'un ou plusieurs exercices, soit au rachat et à l'annulation d'actions ou de certificats d'investissement de la société, soit à l'amortissement total ou partiel de ces actions et certificats.

3. S'il en existe un, le solde est réparti entre tous les actionnaires sans discrimination, chaque action donnant droit au même revenu.

B. Les pertes, s'il en existe, sont imputées sur les bénéfices reportés des exercices antérieurs ou sur les réserves, le solde étant porté sur un compte spécial de report à nouveau. »

6.1.11. Assemblées Générales

Les Assemblées Générales sont régies par l'ensemble des dispositions légales et réglementaires édictées à ce sujet.

Depuis l'Assemblée Générale du 29 avril 2004, il n'existe plus de droits de vote double.

6.1.12. Seuils de détention du capital

« Tout détenteur, direct ou indirect, d'une fraction du capital de la société égale à 1 %, ou à un multiple de ce même pourcentage, inférieur à 5 %, est tenu d'en informer la société dans le délai de quinze jours à compter du franchissement, dans l'un ou l'autre sens, de chacun de ces seuils » (article 7, alinéa 2 des statuts). Cette disposition statutaire complète le dispositif légal visant les déclarations de franchissement à la hausse ou à la baisse des seuils du vingtième, du dixième, des trois vingtièmes, du cinquième, du quart, du tiers, de la moitié, des deux tiers, des dix-huit vingtièmes ou des dix-neuf vingtièmes du capital ou des droits de vote (article L. 233-7 du Code de commerce).

« A défaut d'avoir été déclarées dans les conditions prévues par la loi ou par les statuts, les actions excédant la fraction qui aurait dû être déclarée sont privées du droit de vote dans les Assemblées d'actionnaires, dans les conditions prévues par les dispositions du Code de commerce, si, à l'occasion d'une Assemblée, le défaut de déclaration a été constaté et si un ou plusieurs actionnaires détenant ensemble 5 % au moins du capital en font la demande lors de cette Assemblée » (article 7, alinéa 3 des statuts).

6.2. L'action L'Oréal

6.2.1. Fiche signalétique de l'action L'Oréal

Code Isin : FR0000120321.

Quotité : 1 action.

Valeur nominale : 0,2 euro.

Négociation au comptant à Paris.

Valeur éligible au Service à Règlement Différé (SRD). Des *American Depositary Receipts* circulent librement aux Etats-Unis à l'initiative de quelques banques opérant aux Etats-Unis.

6.2.2. Données boursières

Cours au 31 décembre 2008	62,30 euros
Cours le plus haut	99,26 euros le 2 janvier 2008
Cours le plus bas	53,32 euros le 31 octobre 2008
Progression annuelle au 31 décembre 2008	
• L'Oréal	- 36,42 %
• CAC 40	- 42,68 %
• Euronext 100	- 45,25 %
• DJ Euro Stoxx 50	- 44,28 %
Capitalisation boursière au 31 décembre 2008	37,53 milliards d'euros
Au 31 décembre 2008, le poids de l'action L'Oréal est de :	
• dans le CAC 40	2,88 %
• dans Euronext 100	3,05 %
• dans le DJ Euro Stoxx 50	1,18 %

6.3. Marchés des titres

6.3.1. Volumes des transactions et évolution du cours de l'action de la société

Date	Cours ajustés en euros			Moyenne quotidienne des transactions (en millions d'euros)
	Plus haut	Plus bas	Moyen	
2006				
Janvier	67,05	62,30	64,86	108,90
Février	76,45	65,15	69,57	129,66
Mars	75,90	71,90	74,08	101,46
Avril	74,80	70,60	72,75	101,54
Mai	75,00	66,70	71,08	147,08
Juin	73,90	65,60	69,30	99,91
Juillet	79,30	71,65	74,68	98,66
Août	84,05	76,60	78,68	109,66
Septembre	82,00	76,65	79,20	105,47
Octobre	80,90	74,55	77,48	116,94
Novembre	79,90	75,65	77,88	82,26
Décembre	79,00	74,35	76,33	87,91
2007				
Janvier	81,85	74,25	77,00	118,56
Février	83,24	79,10	81,12	112,01
Mars	82,30	76,40	79,10	131,51
Avril	89,20	81,42	85,93	142,89
Mai	88,50	84,07	86,72	143,90
Juin	90,24	84,85	87,45	127,14
Juillet	88,74	81,11	85,11	135,64
Août	88,87	81,17	84,32	143,39
Septembre	93,49	82,89	88,63	135,67
Octobre	94,90	87,90	91,83	117,97
Novembre	95,80	86,50	91,72	118,48
Décembre	99,97	93,30	96,50	115,86
2008				
Janvier	99,26	74,25	86,62	205,43
Février	87,89	77,87	81,85	135,27
Mars	82,73	75,56	78,72	137,87
Avril	85,19	72,47	77,70	154,00
Mai	79,65	76,26	77,81	102,11
Juin	78,70	66,00	73,06	110,42
Juillet	70,38	60,62	66,51	118,92
Août	75,10	66,27	69,99	95,28
Septembre	78,50	67,24	71,84	149,52
Octobre	70,80	53,32	63,39	183,47
Novembre	67,90	57,78	62,10	109,40
Décembre	64,80	58,26	61,86	81,26
2009				
Janvier	65,40	50,00	56,95	83,78
Février	56,00	50,00	52,66	72,18

6.3.2. Rentabilité totale pour l'actionnaire

Parmi les différents indicateurs économiques et financiers de mesure de la création de valeur, L'Oréal a préféré retenir la

« rentabilité totale pour l'actionnaire » (souvent intitulée *Total Shareholder Return* : TSR). Cet indicateur constitue, en effet, une mesure synthétique qui intègre à la fois la valorisation du titre et les revenus perçus sous forme de dividendes (hors avoirs fiscaux).

6.3.2.1. Évolution sur 3 ans d'un portefeuille d'environ 15 000 euros investis en actions L'Oréal avec réinvestissement des coupons

Date d'opération	Nature de l'opération	Dépenses (en euros)	Recettes (en euros)	Nombre d'actions après l'opération
31.12.2005	Achat de 238 actions, à 62,80 euros	14 946,40		238
10.05.2006	Dividende : 1,00 euro par action, avoir fiscal non compris		238,00	238
	Réinvestissement : achat de 4 actions à 72,65 euros	290,60		242
03.05.2007	Dividende : 1,18 euro par action, avoir fiscal non compris		285,56	242
	Réinvestissement : achat de 4 actions à 86,67 euros	346,68		246
30.04.2008	Dividende : 1,38 euro par action, avoir fiscal non compris		339,48	246
	Réinvestissement : achat de 5 actions à 76,21 euros	381,05		251
Total		15 964,73	863,04	
Montant net total investi		15 101,69		

Valeur du portefeuille au 31.12.2008 (251 titres à 62,30 euros) : 15 637,30 euros.

Le capital initial a donc été multiplié par 1,05 en 3 ans (inflation cumulée sur 3 ans = 5,5 % - Source INSEE) et le capital final représente 1,04 fois le montant net total investi.

Le taux de rendement actuariel de l'investissement ressort à 1,14 % par an (en supposant la revente des titres le 31 décembre 2008, hors impôt sur la plus-value de cession).

NOTA : Il n'est pas tenu compte de l'éventuel impôt sur le revenu payé par l'investisseur au titre des dividendes successifs.

6.3.2.2. Evolution sur 10 ans d'un portefeuille d'environ 15 000 euros investis en actions L'Oréal avec réinvestissement des coupons et rompus de droits d'attribution

Date d'opération	Nature de l'opération	Dépenses (en euros)	Recettes (en euros)	Nombre d'actions après l'opération
31.12.1998	Achat de 24 actions, à 615,89 euros	14 781,36		24
15.06.1999	Dividende : 2,82 euros par action, avoir fiscal non compris		67,69	24
	Réinvestissement : achat de 1 action à 586,50 euros	586,50		25
15.06.2000	Dividende : 3,40 euros par action, avoir fiscal non compris		85,00	25
	Réinvestissement : achat de 1 action à 825,00 euros	825,00		26
03.07.2000	Division du nominal par dix (échange 10 pour 1)			260
08.06.2001	Dividende : 0,44 euro par action, avoir fiscal non compris		114,40	260
	Réinvestissement : achat de 2 actions à 78,15 euros	156,30		262
04.06.2002	Dividende : 0,54 euro par action, avoir fiscal non compris		141,48	262
	Réinvestissement : achat de 2 actions à 74,95 euros	149,90		264
27.05.2003	Dividende : 0,64 euro par action, avoir fiscal non compris		168,96	264
	Réinvestissement : achat de 3 actions à 61,10 euro	183,30		267
14.05.2004	Dividende : 0,73 euro par action, avoir fiscal non compris		194,91	267
	Réinvestissement : achat de 4 actions à 63,65 euros	254,60		271
11.05.2005	Dividende : 0,82 euro par action		222,22	271
	Réinvestissement : achat de 4 actions à 56,50 euros	226,00		275
10.05.2006	Dividende : 1,00 euro par action		275,00	275
	Réinvestissement : achat de 4 actions à 72,65 euros	290,60		279
03.05.2007	Dividende : 1,18 euro par action		329,22	279
	Réinvestissement : achat de 4 actions à 86,67 euros	346,68		283
30.04.2008	Dividende : 1,38 euro par action		390,54	283
	Réinvestissement : achat de 6 actions à 76,21 euros	457,26		289
Total		18 257,50	1 989,42	
Montant net total investi				16 268,08

Valeur du portefeuille au 31.12.2008 (289 titres à 62,30 euros) : 18 004,70 euros.

Le capital initial a donc été multiplié par 1,22 en 10 ans (inflation cumulée sur 10 ans = 19,5 % - Source INSEE) et le capital final représente 1,11 fois le montant net total investi.

Le taux de rendement actuariel de l'investissement ressort à 1,04 % par an (en supposant la revente des titres le 31 décembre 2008, hors impôt sur la plus-value de cession).

NOTA : Il n'est pas tenu compte de l'éventuel impôt sur le revenu payé par l'investisseur au titre des dividendes successifs.

6.3.2.3. Evolution sur 20 ans d'un portefeuille d'environ 15 000 euros investis en actions L'Oréal avec réinvestissement des coupons et rompus de droits d'attribution

Date d'opération	Nature de l'opération	Dépenses (en euros)	Recettes (en euros)	Nombre d'actions après l'opération
31.12.1988	Achat de 22 actions, à 670,62 euros	14 753,64		22
30.06.1989	Dividende : 7,62 euros par action, avoir fiscal non compris		167,69	22
	Réinvestissement : achat de 1 action à 697,61 euros	697,61		23
29.06.1990	Dividende : 9,15 euros par action, avoir fiscal non compris		210,38	23
	Réinvestissement : achat de 1 action à 827,80 euros	827,80		24
06.07.1990	Division du nominal par dix (échange 10 pour 1)			240
28.06.1991	Dividende : 1,07 euro par action, avoir fiscal non compris		256,11	240
	Réinvestissement : achat de 3 actions à 87,20 euros	261,60		243
26.06.1992	Dividende : 1,28 euro par action, avoir fiscal non compris		311,18	243
	Réinvestissement : achat de 3 actions à 140,25 euros	420,76		246
25.06.1993	Dividende : 1,46 euro par action, avoir fiscal non compris		360,02	246
	Réinvestissement : achat de 3 actions à 167,69 euros	503,07		249
28.06.1994	Dividende : 1,65 euro par action, avoir fiscal non compris		409,97	249
	Réinvestissement : achat de 3 actions à 167,69 euros	503,07		252
28.06.1995	Dividende : 1,86 euro par action, avoir fiscal non compris		468,69	252
	Réinvestissement : achat de 3 actions à 185,84 euros	557,52		255
28.06.1996	Dividende : 2,03 euros par action, avoir fiscal non compris		517,03	255
	Réinvestissement : achat de 2 actions à 260,54 euros	521,08		257
01.07.1996	Attribution gratuite (1 pour 10)			282
31.07.1996	Indemnisation de 7 droits à 22,86 euros par droit		160,00	282
	Réinvestissement : achat de 1 action à 236,91 euros	236,91		283
01.07.1997	Dividende : 2,13 euros par action, avoir fiscal non compris		604,00	283
	Réinvestissement : achat de 2 actions à 393,93 euros	787,86		285
12.06.1998	Dividende : 2,44 euros par action, avoir fiscal non compris		695,17	285
	Réinvestissement : achat de 2 actions à 473,05 euros	946,10		287
15.06.1999	Dividende : 2,82 euros par action, avoir fiscal non compris		809,43	287
	Réinvestissement : achat de 2 actions à 586,50 euros	1 173,00		289
15.06.2000	Dividende : 3,40 euros par action, avoir fiscal non compris		982,60	289
	Réinvestissement : achat de 2 actions à 825,00 euros	1 650,00		291
03.07.2000	Division du nominal par dix (échange 10 pour 1)			2 910
08.06.2001	Dividende : 0,44 euro par action, avoir fiscal non compris		1 280,40	2 910
	Réinvestissement : achat de 17 actions à 78,15 euros	1 328,55		2 927
04.06.2002	Dividende : 0,54 euro par action, avoir fiscal non compris		1 580,58	2 927
	Réinvestissement : achat de 22 actions à 74,95 euros	1 648,90		2 949
27.05.2003	Dividende : 0,64 euro par action, avoir fiscal non compris		1 887,36	2 949
	Réinvestissement : achat de 31 actions à 61,10 euros	1 894,10		2 980
14.05.2004	Dividende : 0,73 euro par action, avoir fiscal non compris		2 175,40	2 980
	Réinvestissement : achat de 35 actions à 63,65 euros	2 227,75		3 015
11.05.2005	Dividende : 0,82 euro par action		2 472,30	3 015
	Réinvestissement : achat de 44 actions à 56,50 euros	2 486,00		3 059
10.05.2006	Dividende : 1,00 euro par action		3 059,00	3 059
	Réinvestissement : achat de 43 actions à 72,65 euros	3 123,95		3 102
03.05.2007	Dividende : 1,18 euro par action		3 660,36	3 102
	Réinvestissement : achat de 43 actions à 86,67 euros	3 726,81		3 145
30.04.2008	Dividende : 1,38 euro par action		4 340,10	3 145
	Réinvestissement : achat de 57 actions à 76,21 euros	4 343,97		3 202
Total		44 620,05	26 407,77	
Montant net total investi		18 212,28		

Valeur du portefeuille au 31.12.2008 (3 202 titres à 62,30 euros) : 199 484,60 euros.

Le capital initial a donc été multiplié par 13,52 en 20 ans (inflation cumulée sur 20 ans = 45,4 % - Source INSEE) et le capital final représente 10,95 fois le montant net total investi.

Le taux de rendement actuariel de l'investissement ressort à 13,28 % par an (en supposant la revente des titres le 31 décembre 2008).

NOTA : Il n'est pas tenu compte de l'éventuel impôt sur le revenu payé par l'investisseur au titre des dividendes successifs.

6.3.3. Dividendes

Le délai de prescription des dividendes est de 5 ans. Les dividendes dont le paiement n'a pas été demandé sont reversés à la Caisse des Dépôts et Consignations.

6.4. Politique d'investissements

L'Oréal est une entreprise industrielle qui se développe grâce à trois types d'investissements :

1. des investissements scientifiques et matériels qui sont largement expliqués dans plusieurs chapitres du Rapport Annuel (voir notamment le tome 1, pages 27, 92 et 93),
2. des investissements marketing qui sont permanents et inhérents à l'activité, notamment cosmétologique, du Groupe. En effet, la conquête de nouvelles parts de marché nécessite des études approfondies dans le monde entier, ainsi que des dépenses publi-promotionnelles ajustées en fonction de l'ancienneté des marques et de leur position concurrentielle,

3. des investissements financiers qui sont strictement occasionnels. Ils sont liés à une politique de croissance externe modérée et mise en œuvre essentiellement en fonction des opportunités à long terme.

Pour des raisons stratégiques et concurrentielles, L'Oréal ne peut donc donner aucune information systématique sur les investissements futurs.

6.5. Politique d'information

Depuis plus de 45 ans de cotation à la Bourse de Paris, L'Oréal n'a cessé d'améliorer année après année les outils d'information à la disposition de ses actionnaires et des investisseurs français et internationaux.

Fort de sa nouvelle organisation, mise en place en 2007, la Direction de la Communication Financière a intensifié ses actions en 2008 afin de répondre aux attentes et aux demandes d'information des actionnaires et investisseurs dans cette période boursière agitée.

Les temps forts de la politique de communication actionnariale du Groupe s'articulent autour de plusieurs rencontres :

- deux grandes réunions d'information financière pour les analystes et investisseurs, auxquelles les journalistes qui suivent l'industrie cosmétique sont invités. Les présentations des résultats financiers du Groupe sont retransmises en direct sur le site financier www.loreal-finance.com, et les tableaux présentés lors de ces réunions financières sont mis à disposition le jour même sur ce site, tant pour les résultats annuels que pour les résultats semestriels. Largement utilisé, notre site a obtenu le premier prix Boursoscan de la communication financière, décerné conjointement par Boursorama, premier site d'informations boursières en France et le cabinet d'études spécialisées Opinionway ;
- l'Assemblée Générale qui est un moment privilégié de dialogue entre les dirigeants et les actionnaires ;
- les présentations du Groupe aux actionnaires dans plusieurs capitales régionales ainsi qu'à l'étranger, en collaboration avec la Fédération française des clubs d'investissement (FFCI), le Cercle de liaison des informateurs financiers en France (CLIFF) et des journaux financiers ;
- à l'international, de nombreuses rencontres avec les investisseurs institutionnels des principales places boursières mondiales sont organisées tout au long de l'année ;
- la participation au Salon Actionaria au Palais des Congrès de Paris les 21 et 22 novembre 2008, a permis à de nombreux actionnaires présents de rencontrer directement des représentants du Groupe L'Oréal et découvrir un de ses métiers à travers des démonstrations soin et maquillage organisées par la marque Helena Rubinstein ;
- enfin, grâce à son « Panel évolutif d'actionnaires » et plusieurs enquêtes dans l'année, L'Oréal est « à l'écoute » et fait participer ses actionnaires au développement et à l'enrichissement de sa communication financière.

L'Oréal propose également à ses actionnaires une large gamme de documents revus régulièrement pour mieux présenter le Groupe, sa stratégie et ses développements récents. Le Rapport Annuel, déposé comme document de référence, trois Lettres aux actionnaires ainsi qu'un Mémento de l'actionnaire. L'ensemble de ces documents est disponible en français et en anglais, sur simple demande et téléchargeable sur le site www.loreal-finance.com. Des communiqués et avis financiers complètent cette documentation.

Dès 1997, L'Oréal a créé le site financier www.loreal-finance.com à l'intention des professionnels de la finance internationale et de tous ses actionnaires. Cet outil interactif, dont l'espace actionnaires a été revu et enrichi en 2008, contient toute l'information financière et boursière sur le Groupe et fournit le cours de l'action L'Oréal en temps réel. Des dizaines de milliers de visites ont lieu chaque mois.

Depuis 2005, L'Oréal offre la possibilité d'être systématiquement informé en temps réel, grâce à l'information électronique (flux RSS) de la publication de toute nouvelle information financière. De plus, un numéro vert pour la France (0 800 66 66 66) et l'étranger (+ 33 1 40 14 80 50) est à la disposition des actionnaires de L'Oréal. Un serveur vocal interactif permet, 24 heures sur 24, d'accéder aux informations sur le cours de Bourse, le calendrier de l'actionnaire ou un résumé du dernier communiqué. Le Service actionnaires est également disponible sur ce numéro pendant les horaires d'ouverture (Voir également le tome 1, page 30 et 31).

6.6. Document annuel d'information

Le présent document annuel d'information est établi en application de l'article 451-1-1 du Code monétaire et financier et de l'article 221-1-1 du règlement général de l'AMF. Ce document recense les informations publiées ou rendues publiques entre le 1^{er} janvier 2008 et le 28 février

2009 par L'Oréal pour satisfaire aux obligations législatives ou réglementaires.

Informations disponibles sur le site www.loreal-finance.com

6.6.1. Communiqués

Date	Communiqués
Hebdomadaire du 7 janvier 2008 au 17 novembre 2008	Déclarations de transactions sur actions propres (mise en ligne sur www.loreal-finance.com)
Mensuel du 31 janvier 2008 au 28 février 2009	Déclaration des transactions mensuelles sur actions propres et du nombre total de droits de vote et du nombre d'actions composant le capital
7-janv.-08	L'Oréal USA acquiert Columbia Beauty Supply
23-janv.-08	Projet d'accord stratégique entre L'Oréal et PPR pour Yves Saint Laurent Beauté
24-janv.-08	Chiffre d'affaires annuel 2007
13-févr.-08	Forte progression des résultats annuels 2007
26-févr.-08	Annonce de Galderma
3-mars-08	Accord en vue d'acquiescer la totalité du capital du Club des Créateurs de Beauté
17-mars-08	Maison Martin Margiela et L'Oréal signent un accord de partenariat
28-mars-08	Assemblée Générale Mixte du 22 avril 2008/Rapport Annuel 2007
28-mars-08	Avis de réunion simplifié publié dans <i>La Vie Financière</i>
7-avr.-08	Annonce de Galderma
15-avr.-08	Chiffre d'affaires du premier trimestre 2008
22-avr.-08	Assemblée Générale Mixte du 22 avril 2008
30-avr.-08	Communiqué concernant YSL Beauté
17-juin-08	Accord de la Commission Européenne pour l'acquisition de Yves Saint Laurent Beauté par L'Oréal
19-juin-08	L'Oréal annonce le renouvellement de son programme de rachat d'actions
30-juin-08	YSL Beauté rejoint la Division des Produits de Luxe de L'Oréal
17-juil.-08	Chiffre d'affaires du premier semestre 2008
28-août-08	Résultats du premier semestre 2008
30-oct.-08	Chiffre d'affaires au 30 septembre 2008
28-nov.-08	Conseil d'Administration
16-févr.-09	Résultats annuels 2008
20-févr.-09	Rémunération des dirigeants mandataires sociaux de L'Oréal

6.6.2. Document de référence

Date	Type de document
27-mars-08	Document de référence 2007, dépôt AMF n° D.08-0153

6.6.3. Bulletin des annonces légales et obligatoires

Date	Numéro de publication	Publication
8-févr.-08	17	Chiffre d'affaires 2007
14-mars-08	32	Avis de réunion à l'Assemblée d'actionnaires et de porteurs de parts
4-avr.-08	41	Avis de convocation à l'Assemblée d'actionnaires et de porteurs de parts
4-avr.-08	41	Comptes consolidés + comptes sociaux 2007
30-avr.-08	52	Approbation des comptes 2007
14-mai-08	59	Chiffre d'affaires du premier trimestre 2008
13-août-08	98	Chiffre d'affaires du deuxième trimestre 2008

6.6.4. Publications effectuées dans des journaux d'annonces légales

Journal d'annonces légales	Date et numéro de parution	Objet de la publication
<i>Les Petites Affiches</i>	22 février 2008, numéro 39	Augmentation de capital, réduction de capital, modifications des statuts
<i>La Gazette du Palais</i>	04-05 avril 2008, numéro 95-96	Avis de convocation de l'Assemblée Générale Mixte des Actionnaires
<i>Les Petites Affiches</i>	29 septembre 2008, numéro 195	Modification du capital et des statuts

6.6.5. Informations déposées au greffe du Tribunal de Paris

Date et numéro de parution	Objet de la publication
25.02.2008, dépôt numéro 17982	Augmentation et réduction de capital (extrait du procès-verbal du Conseil d'Administration du 13.02.2008)
25.02.2008, dépôt numéro 17982	Statuts à jour au 13.02.2008
02.05.2008, dépôt numéro 18524	Comptes consolidés 2007
02.05.2008, dépôt numéro 18525	Comptes sociaux 2007
19.09.2008, dépôt numéro 84514	Enregistrement de l'autorisation donnée au Conseil d'Administration d'annuler des actions acquises par la société dans le cadre des articles L. 225-209 et L. 225-208 du Code de commerce (extrait du procès-verbal de l'Assemblée Générale du 22.04.2008)
13.10.2008, dépôt numéro 91976	Augmentation et réduction de capital (extrait du procès-verbal du Conseil d'Administration du 28.08.2008)
13.10.2008, dépôt numéro 91976	Statuts à jour au 28.08.2008

6.7. Événements récents et perspectives

16 février 2009

Résultats annuels 2008 : dans un environnement difficile, L'Oréal résiste et poursuit sa progression.

Le texte intégral de ce communiqué a été mis en ligne et est consultable sur le site www.loreal-finance.com.

A la connaissance de la société, il n'existe pas, au 28 février 2009, d'éléments susceptibles de représenter un changement significatif de la situation financière ou commerciale du Groupe depuis le 31 décembre 2008.

6.8. Responsables du contrôle des comptes

2006, 2007 et 2008	Date de 1 ^{re} nomination	Durée du mandat	Expiration du mandat
Titulaires			
PricewaterhouseCoopers Audit Commissaire aux Comptes, membre de la Compagnie Régionale de Versailles, représenté par Etienne Boris 63 rue de Villiers 92200 Neuilly-sur-Seine	29 avril 2004	6 exercices	
Deloitte & Associés Commissaire aux Comptes, membre de la Compagnie Régionale de Versailles, représenté par Etienne Jacquemin 185 avenue Charles de Gaulle 92200 Neuilly-sur-Seine	29 avril 2004	6 exercices	AGO statuant sur les comptes de l'exercice 2009 à tenir en 2010
Suppléants			
M. Yves Nicolas 63 rue de Villiers 92200 Neuilly-sur-Seine	29 avril 2004	6 exercices	
M. Jean-Paul Picard 47 rue de Courcelles 75008 Paris	29 mai 2001 ⁽¹⁾	6 exercices	

(1) Renouvelé le 29 avril 2004.

6.9. Honoraires des Commissaires aux Comptes et membres de leurs réseaux pris en charge par le Groupe

En milliers d'euros HT	PricewaterhouseCoopers Audit				Deloitte & Associés			
	Montant		En %		Montant		En %	
	2008	2007	2008	2007	2008	2007	2008	2007
Commissariat aux Comptes	5 767	5 866	86 %	80 %	5 491	5 180	79 %	83 %
L'Oréal	999	1 086	15 %	15 %	978	1 171	14 %	19 %
Filiales intégrées globalement	4 768	4 780	71 %	65 %	4 513	4 009	65 %	64 %
Autres missions directement liées à la mission du Commissaire aux Comptes	474	862	7 %	12 %	1 203	877	17 %	14 %
L'Oréal	87	14	1 %	0 %	823	449	12 %	7 %
Filiales intégrées globalement	387	848	6 %	12 %	380	428	5 %	7 %
Sous-total Audit	6 241	6 728	93 %	92 %	6 693	6 057	96 %	97 %
Autres prestations (juridique, fiscal, social)	449	625	7 %	8 %	286	194	4 %	3 %
Total	6 690	7 353	100 %	100 %	6 979	6 251	100 %	100 %

6.10. Informations financières historiques incluses par référence

En application de l'article 28 du règlement CE n° 809/2004 du 29 avril 2004, les informations suivantes sont incluses par référence dans le présent document de référence 2008 :

- les comptes consolidés de l'exercice clos le 31 décembre 2007 établis en application des normes IFRS, et le Rapport des Commissaires aux Comptes afférent présentés aux pages 5 à 56 du tome 2 du document de référence 2007, déposé auprès de l'Autorité des Marchés Financiers le 27 mars 2008 sous le numéro D.08-0153, ainsi que les informations extraites du Rapport de Gestion 2007 figurant en pages 59 à 65 du tome 2 du document de référence ;
- les comptes consolidés de l'exercice clos le 31 décembre 2006 établis en application des normes IFRS, et le Rapport des Commissaires aux Comptes afférent présentés aux pages 7 à 50 du tome 2 du document de référence 2006, déposé auprès de l'Autorité des Marchés Financiers le 29 mars 2007 sous le numéro D.07-0241, ainsi que les informations extraites du Rapport de Gestion 2006 figurant en pages 53 à 58 du tome 2 du document de référence.